

Uit: Mens en natuur, jan/febr. 1968

Schutzgemeinschaft Deutscher Wald

Eind november brachten de Heren E. S. J. Schut (Hoofd van de afd. Voorlichting van de Koninklijke Nederlandsche Heide Maatschappij), Dr. Ir. F. de Soet (Hoofdingenieur van de afd. In- en Externe betrekkingen bij Staatsbosbeheer), G. v. der Weyde (Chef afd. Kamperen van de A.N.W.B.) en H. Wals (I.V.N.) een bezoek aan Duitsland om nader geïnformeerd te worden over het werk van de Schutzgemeinschaft Deutscher Wald (S.D.W.).

Naar aanleiding van dit bezoek werd een verslag gemaakt, dat we de lezers van „Mens en Natuur” niet willen onthouden, omdat het werk dat de S.D.W. verricht ook de belangstelling in ons land verdient.

Dat dit verslag zo uitvoerig kon zijn is in een niet geringe mate te danken aan de wijze waarop de Nederlandse delegatie in Duitsland werd ontvangen en in contact gebracht werd met diverse in het verslag genoemde werkzaamheden. Veel dank zijn we hiervoor verschuldigd aan de Heren Decker (Forstmeister), Ledwig (Konrektor), Meyer (Oberforstmeister) en Arnd (Oberförster).

De S.D.W. werd in 1947 opgericht. Sindsdien is het aantal actieve leden, vnl. onderwijskrachten alsmede bosbouwkundigen, sterk toegenomen. De samenwerking tussen het onderwijs aan de ene, en bosbouw aan de andere kant wordt als zeer waardevol ervaren. De onderwijzer heeft met de jeugd vanaf het zesde levensjaar te maken. Dit contact blijft tot het veertiende soms tot het twintigste jaar voortduren. De inbreng van de onderwijzer bij het uitoefenen van zijn vormende taak is beslissend voor de houding, die de leerlingen later t.o.v. het leven of facetten daarvan innemen. Wat de houding betreft, die jonge mensen later tegenover de natuur innemen, wordt door de S.D.W. het standpunt ingenomen, dat de onderwijzer/pedagoog in vele gevallen de hulp nodig heeft van hen, die bij de bosbouw en het beheer daarvan, nauw betrokken zijn. Bij de realisering van haar doelstellingen stelt de S.D.W. de mens centraal. Hoewel uit diverse publicaties blijkt, dat gestreefd wordt naar een evenwichtige relatie tussen mens en natuur, vinden we in de motivering van het „waarom” van haar doelstellingen o.a. pedagogische, psychologische en sociaal/ethische overwegingen. Op grond hiervan wordt onderstreept dat de mens de natuur nodig heeft. De natuur wordt mede gezien als tegenhanger van het massificatie proces, als oase van rust temidden van voortschrijdende verstedelijking, en als mogelijkheid om te komen tot bezinning en begrip over het „mens-zijn” in een zich chaotisch opdringende wereld.

De betekenis van het contact met de natuur

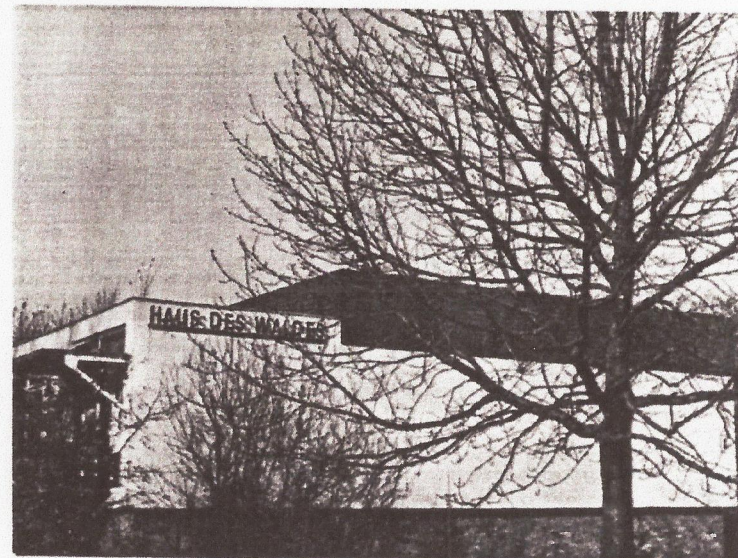
Omdat het contact met de natuur en de omgang met plant en dier mogelijkheden biedt voor met name de karaktervorming, de esthetische vorming, het ontwikkelen van verantwoordelijkheidsgevoel, en omdat in dit contact de op aanschouwing berustende belevingsmomenten aanwezig zijn, kan gesteld worden dat vanuit een verantwoorde ontmoeting met de natuur,

mogelijkheden ontwikkeld kunnen worden, die in de bij het onderwijs overheersende zaakvakken, niet gegeven zijn. Daarom wil de S.D.W. de school in de natuur brengen, en indien dit niet mogelijk is, de natuur naar de school. Zo mogelijk tracht men beide te realiseren.

Ondanks het overvolle leerstofprogramma van de scholen, ondanks de toenemende eisen, die aan de scholen gesteld worden, neemt de belangstelling voor het werk van de S.D.W. toe. Deze toenemende belangstelling komt stellig mede voort uit de positieve houding, die het Ministerie voor Onderwijs t.a.v. het werk van de S.D.W. inneemt. Deze positieve houding blijkt o.a. uit het feit dat het Ministerie de suggestie heeft gedaan om op alle scholen een onderwijzer als contactpersoon tussen school en S.D.W. te benoemen. Deze contactpersoon kan bij zijn collega's propaganda maken voor de leer- en instructiemiddelen die de S.D.W. gratis ter beschikking stelt.

Haus des Waldes

Uniek in de Bondsrepubliek is tot nu toe het Haus des Waldes, gelegen in het Grugapark te Essen. Het is primair een Voorlichtingscentrum, waar het publiek voorgelicht wordt over de betekenis van de bossen voor de mens. Het gebouw is modern uitgevoerd en beantwoordt bepaald aan de eisen die we tegenwoordig aan een museumruimte zouden willen stellen. De indeling is eenvoudig, doch praktisch. Het grootste gedeelte van het gebouw wordt ingenomen door de expositieruimte. Een aan beide zijden niet doorlopende wand scheidt deze ruimte af van de leeszaal/zithoek. Zeer eenvoudig is deze zaal te wijzigen in een lezing/projectieruimte. Voorts



Midden in het Grugapark te Essen ligt het „Haus des Waldes”. Een modern Voorlichtingscentrum.
Foto: H. Wals.

vinden we er 2 kamers voor de leiding en administratie van het museum. Er zijn voldoende dichte wanden, die plaats kunnen bieden aan velerlei wandmaterialen, zoals foto's, schema's, teksten etc. Een over de breedte van het gehele gebouw doorlopende glaswand zorgt voor aantrekkelijk daglicht. Bij de exposities wordt gebruik gemaakt van goed aanschouwingsmateriaal. De bedoeling van het materiaal is duidelijk, zodat met een minimum aan tekst kan worden volstaan.

Tot dusver werden de volgende exposities gehouden.

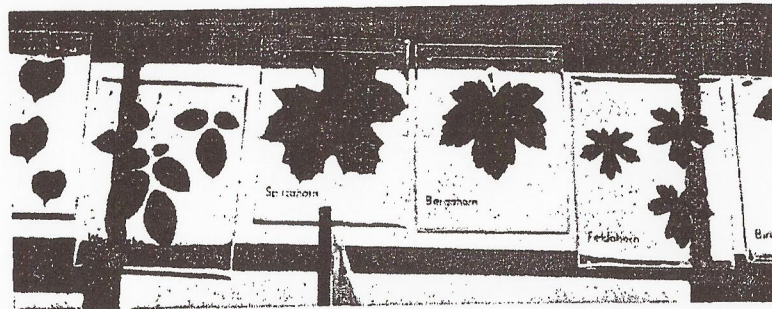
1. So lebt den Wald
2. Wald, Wild und Schule
3. Wald und Industrie

Het levende element, dieren, aquaria, terraria etc. ontbreekt, hetgeen gezien de lange periode, die deze exposities uitstaan geen verwondering hoeft te wekken. Na het beëindigen van de expositie gaat het materiaal a.h.w. op tournee. De scholen kunnen er gebruik van maken, bijv. voor het maken van een schoolexpositie, waarbij de leerlingen de kans krijgen om het didactisch te verwerken.

Het Voorlichtingscentrum kan zich in een grote belangstelling verheugen. Het aantal bezoekers per jaar loopt ver in de 100.000. De exposities worden mogelijk gemaakt dankzij de financiële steun van het bedrijfsleven.

Kontakt met het onderwijs

Gemiddeld bezoeken 3 à 4 klassen per dag het Centrum. Voor de rondleiding dienen de onderwijzers zelf zorg te dragen. Voor de onderwijzers wordt een voorlichtingsmiddag in het Centrum gehouden. Bij deze rondleidingen worden per jaar circa 6.000 leerlingen betrokken. Door het bezoek van de schoolkinderen wordt de belangstelling van de ouders gewekt, waardoor deze met hun kinderen eveneens het Centrum gaan bezoeken.



Tussen glasplaten worden gedroogde bladeren van diverse boomsoorten aan het publiek getoond.
Foto: H. Wals.

Natuurpaden voor scholen

Kontakt met het onderwijs heeft de S.D.W. ook mede dankzij de natuurpaden. De meeste schoolnatuurpaden ontstaan uit een samenwerking tussen scholen, boswachters en particuliere bosbezitters, waarbij de S.D.W. een

stimulerende en coördinerende functie heeft. Uit het feit dat er in de Bondsrepubliek thans 67 natuurpaden voor het onderwijs zijn uitgezet, en nieuwe in voorbereiding zijn, blijkt reeds dat hiervoor een groeiende belangstelling bestaat. De S.D.W. heeft deze zaak goed opgezet. In een leerzaam boekje, verschenen in de serie „Pädagogische Vierteljahresschrift für Schule und Jugendführer“, geheel gewijd aan het natuurpad, vinden we tal van nuttige wenken waaraan een natuurpad moet voldoen.

We geven een zeer beknopte samenvatting:

Het natuurpad moet de leerlingen (volwassenen, die het natuurpad eveneens mogen lopen) een mogelijkheid bieden zich in de natuur te oriënteren, zonder dat een te grote hoeveelheid aanschouwingsobjecten in één keer wordt aangeboden. Er moet zoveel mogelijk gestreefd worden naar de aanwezigheid van gerichte waarnemingsoefeningen.

Gebruik wordt gemaakt van tekstborden, en soms van een eenvoudig tekstboekje. De natuurpaden voor scholen hebben een semi-permanent karakter. Om het bezwaar dat de wisseling der seizoenen met zich mee brengt, waardoor het natuurpad aan actualiteit inboet, op te vangen, worden bij bomen wel borden gebruikt, waarop tekeningen van de bloeiwijze, de bladvorm en de knoppen voorkomen. Deze afbeeldingen worden geknipt uit bijv. een flora en vervolgens op een harde ondergrond geplakt, hieroverheen komt plasticfolie om het geheel weerbestendig te maken.

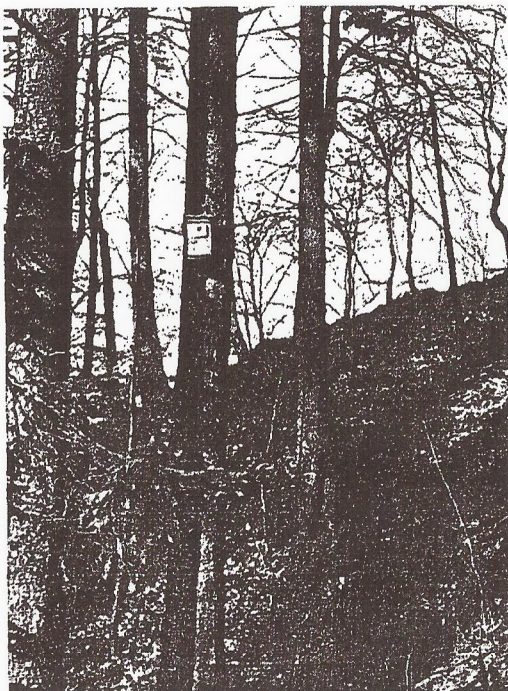
Schoolbossen

In 1949 begon de S.D.W. propaganda te maken voor het stichten van schoolbossen. Tien jaar later zei een woordvoerder van het Ministerie voor Onderwijs hierover:

„Wie de kinderen in hun schoolbossen bezig ziet, die weet, dat hier een nieuwe vorm van vormingswerk, voortkomend uit de omgang met het bos, plaats vindt. Een vorming, die voor de gehele schoolopvoeding een essentiële verrijking betekent.”

Een schoolbos moet gemakkelijk bereikbaar zijn. Het liefst direct grenzend aan de school. Indien dit niet realiseerbaar is dan moet zo'n bos toch niet verder dan 2 à 3 km van de school verwijderd liggen. Voor een schoolbos kunnen ook in aanmerking komen bestaande bossen, waarvan een gedeelte voor de school wordt gereserveerd, of een gedeelte van een park. Bij voorkeur dienen er diverse boomsoorten aanwezig te zijn, of geplant te worden. Een gemengd bos acht men het meest geschikt. De kinderen moeten er diverse werkzaamheden kunnen verrichten. Zij moeten het gevoel krijgen in „hun“ bos te werken. Om een idee te geven van de soorten werkzaamheden, die verricht kunnen worden, volgt hieronder een beknopt overzicht:

- planten van jonge boompjes
- kinderen, die pas op school komen een kerstboompje laten planten, in het laatste schooljaar worden deze boompjes tegen kerstmis gerooid
- het winnen van boompjes uit zaad (uitzetten in de schoolboomkwekerij)
- uitdunnen van het bos
- het gebruiken van gekapt hout bij het vervaardigen van o.a. voeder-tafel, nestkastje, afrastering, bank
- zorgen voor de wilde bosflora, planten voorkweken.



Met elkaar maken de leerlingen de nestkastjes. Deze nestkastjes worden o.a. gebruikt om er observaties bij te verrichten, zodat de leerlingen een inzicht kunnen krijgen in het gedrag van de vogels.

Foto: H. Wals.

Didactische verwerkingsmogelijkheden:

- leren omgaan met plant en dier
- gezamenlijk de verantwoordelijkheid voor het bos ondergaan
- door de praktijk leren welke moeilijkheden men bij het bosbeheer kan ontmoeten
- bewust beleven van de wisseling der seizoenen
- mogelijkheden voor zelfwerkzaamheid
- leren van nauwkeurig waarnemen en rapporteren van het waargenomen. Bijv. observaties bij een nestkast of een voedertafel
- vele mogelijkheden om de soortenkennis te vergroten o.a. door het houden van herkenningsoefeningen
- het verzamelen van herfstvruchten (wintervoeding)
- raakvlakken met andere schoolvakken bijv. taal (schriftelijk rapporteren, ook mondeling), expressievakken (uitbeelden van bijv. de herfst, ook knutselen met natuurproducten), aardrijkskunde (functie van het bos, erosie, waterhuishouding, betekenis van hout voor de mens etc.), handenarbeid (klaarmaken van voederplanken, nestkasten enz.).

Het werk, dat in het bos verricht moet worden, wordt in de klas voorbereid. Het „waarom” van de werkzaamheden wordt toegelicht, de werkzaamheden worden onder de leerlingen verdeeld. Buiten wordt gewerkt in kleine groepen, omdat dit het contact met de natuur directer maakt. Praktische werk-

zaamheden en korte lessen wisselen elkaar af, om vermoeidheid en eentonigheid te voorkomen. Is het bos eenmaal geplant, dan zullen de echte boswerkzaamheden minder worden. Het accent komt dan meer te liggen op de observatie. Men gaat om een voorbeeld te noemen een dagboek in de klas bijhouden over de ontwikkeling van een boom (de eerste bladeren, alle knoppen uitgekomen, bloei, herfstkleuren, bladval, alle bladeren afgevallen, of: eerste vogelzang, broedgevallen, hoe vaak per uur voert de koolmees de jongen etc.). Bij oudere kinderen wordt het fotograferen in de natuur bevorderd. (Hoe maken we natuuroptnamen, hoe kunnen we insecten, vruchten, bloemen etc. fotograferen?)

De tijd, die men in het schoolbos doorbrengt varieert van 5 tot 10 uur per maand.

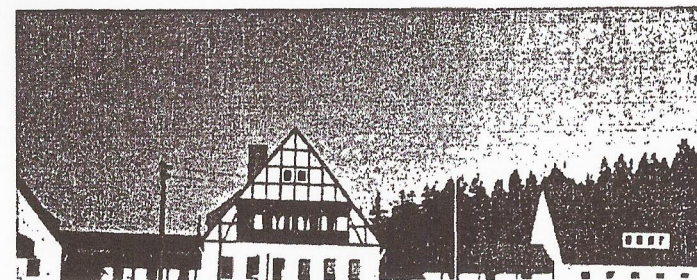
We bezochten enkele schoolbossen in Düsseldorf/Mettmann, welke in grootte varieerden van een border van enkele tientallen meters grenzend aan een grasveld tot „echte” bossen.

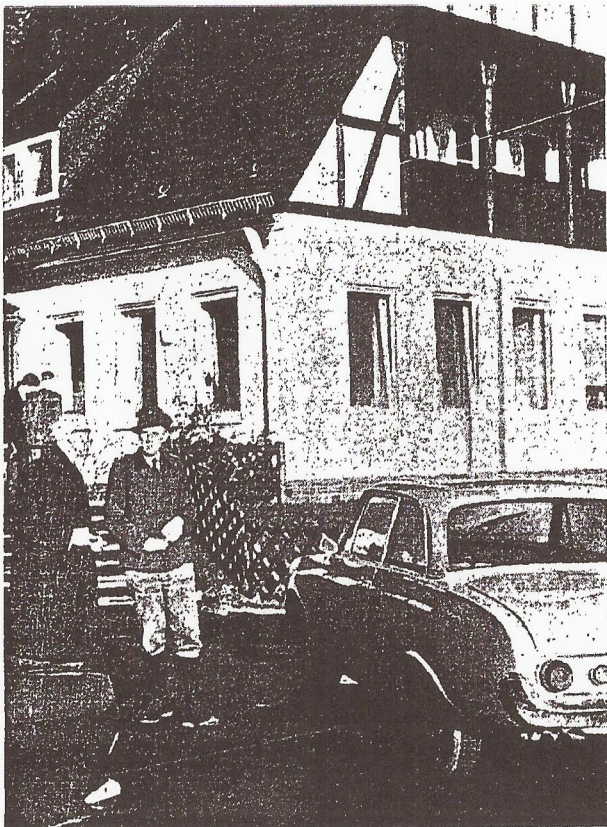
Het eerste schoolbos (kosten 7.000 D.M.) was net geplant en maakte derhalve een nog wat kale indruk. Helaas hebben we de kinderen hier gemist. Toch kregen we een aardig idee van de werkzaamheden, die verricht waren. Het planten van de boompjes moet een gebeurtenis zijn geweest, die de kinderen, omdat ze er direct betrokken bij waren, niet licht zullen vergeten. Een kleine boomkwekerij zal moeten zorgen voor de eventuele aanvullingen. De meeste boompjes zijn van naambordjes voorzien. Waarnemingen van gebeurtenissen buiten zijn vanuit de klasselokaal mogelijk. De verwerking van de gebeurtenissen vindt door de gehele school (circa 300 kinderen) plaats.

Het tweede schoolbos was al een echt uitgegroeid bos, met hoog opgaand hout. Dit bos, dat op enige afstand van de school ligt, wordt verzorgd door de leerlingen en wordt uiteraard ingeschakeld bij het biologieonderwijs. Het derde schoolbos was weer in de directe omgeving van een school te vinden. In de school vonden we werkstukken die het bos tot onderwerp hadden. Vooral in expressievakken kwam dit tot uiting. In het handenarbeidlokaal lagen voederhuisjes te wachten op plaatsing in het bos. Midden in het bos was van eenvoudig houtmateriaal een zitgelegenheid gemaakt waar bij mooi weer niet alleen biologielessen konden worden gegeven, maar ook muziekonderwijs. Opvallend is dat het leerplan voor alle klassen aangepast is aan de werkzaamheden, die in het schoolbos verricht kunnen worden.

In Nordrhein Westfalen zijn thans 67 schoolbossen. Verschillende hiervan vervullen tevens een sociale (recreatieve) functie in de woonwijk waarin het bos is gelegen.

Het Jugendwaldheim te Grifferberg. Hier worden de instructieve werkweken gehouden.
Foto: H. Wals.





In het hoofdgebouw bevindt zich het
leeslokaal en de bibliotheek.
Foto: Dr. Ir. F. de Soet.

Instructieve werkweken

Deze werkweken worden o.a. gehouden in het Jugendwaldheim te Gfillerberg.

Doel: het jonge kind (leeftijdsgroep 12 tot 15 jaar, een leeftijdsgroep waarmee men over het algemeen de beste ervaringen heeft), meer speciaal het kind uit de dichtbevolkte en geïndustrialiseerde centra, in contact te brengen met de natuur, door het in de gelegenheid te stellen een actieve bijdrage te leveren bij het in stand houden van bossen.

Gedurende twee weken wordt het kind, doordat het midden in de natuur leeft, geconfronteerd met de geweldige verscheidenheid en rijkdom die we in de natuur kunnen aantreffen. Door de eigen activiteiten groeit a.h.w. een gevoel van medeverantwoordelijkheid. Door lessen en excursies ontstaat een begrip voor onderlinge relaties en afhankelijkheid. Aan het begrip levensgemeenschap wordt inhoud gegeven.

Het onderkomen

Qua inrichting is het Jugendwaldheim wellicht het best te vergelijken met

een moderne jeugdherberg. Er is ruimte voor een leslokaal, eetzaal, bibliotheek aanwezig. Er wordt niet in slaapzalen, doch in 2 tot 3 pers. slaapkamers geslapen. Het huis, dat plaats kan bieden aan 45 personen, is geopend van maart tot december. De kosten voor huisvesting en voeding t.w. 9 D.M. p.p. worden betaald door de Landkreis Siegen.

Een goede voorbereiding op school is verplicht

Onderwijzers, die met hun klas van het Jugendwaldheim gebruik willen maken, krijgen een vrij uitvoerige instructie. Hierin wordt o.a. gewezen op de noodzaak om het verblijf goed voor te bereiden. De kinderen zullen reeds enige basiskennis moeten hebben. De nodige informatie: bijzonderheden van natuurhistorische, klimatologische of geologische aard, alsmede een literatuurlijst, ontvangt de onderwijzer gelijktijdig met inlichtingen van huishoudelijke aard. Verwacht wordt dat de onderwijzer gedurende de twee weken van het verblijf in alle opzichten actief zal meedoen. Hij is als het ware leerling met de leerlingen.

Programma

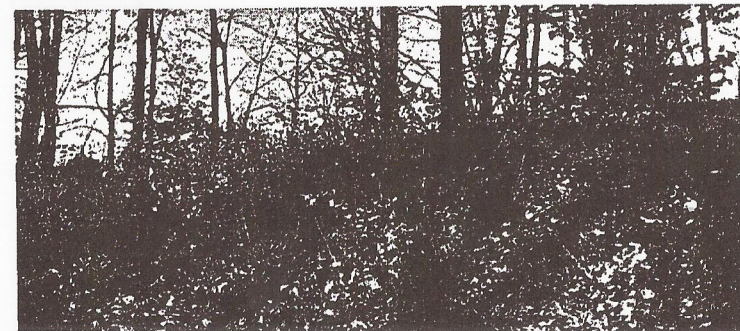
Na het ontbijt wordt eerst binnen een les gegeven door de houtvester. Door de gehele klas of door enkele hiertoe aangewezen leerlingen wordt deze les schriftelijk vastgelegd (de gegevens zijn later voor de uitwerking op school nodig). Na de les (duur circa 1 uur) wordt onder leiding van twee bosarbeiders in het bos gewerkt. Er wordt gewerkt tot de middagmaaltijd, hierna 1 uur verplicht rusten. De werkzaamheden, in het bos te verrichten, komen overeen met de werkzaamheden, die we in de schoolbossen hebben aangetroffen:

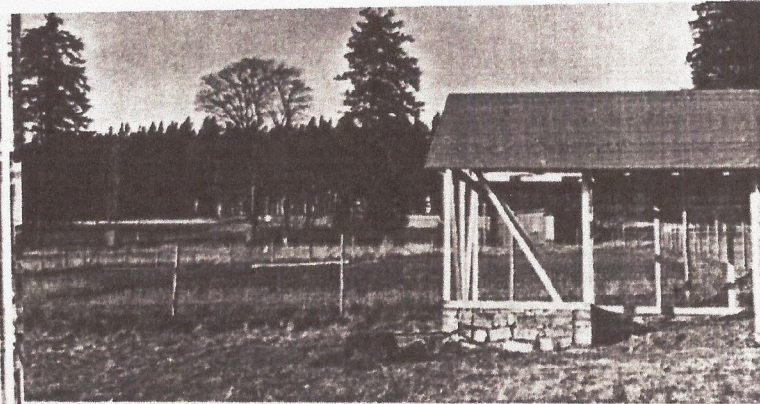
- planten van jonge bomen
- uitdunnen
- banken maken
- nestkasten maken en ophangen
- aanleg en onderhoud van paden
- verzamelen van zaden (herfst)
- verzorgen van de boomkwekerij.

's Middags vinden er excursies plaats. Aandacht wordt geschonken aan: Berg en dalvorming, flora, fauna (verreikers zijn in het huis aanwezig).

Gedurende de werkweken houden de leerlingen zich o.a. bezig met het planten van jonge boompjes en het vervaardigen van eenvoudige zitbanken.

Foto: H. Wals.





Ook de boomkwekerij, tussen de afrastering, dient door de leerlingen onderhouden te worden. Op de voorgrond — in aanbouw — een eenvoudige open instructieruimte.

Foto: H. Wals.

Soms worden er kleine groepjes samengesteld, die met waarnemingsopdrachten erop uit worden gestuurd (hierbij ook opdrachten die het leren lezen van een kaart als doelstelling hebben).

Ook worden er wel opdrachten gegeven die het vervaardigen van een kaart tot onderwerp hebben, of tekenen in de natuur, of materiaal verzamelen voor het maken van een expositietafel.

Het avondprogramma wordt sterk bepaald door de activiteiten van de onderwijzer.

Regelmatig wordt door middel van het stellen van vragen nagegaan of en hoe de problemen door de kinderen verwerkt zijn, daarbij komen ook kennisvragen aan de orde.

Hoewel we het Jugendwaldheim bezochten op een dag dat de kinderen klaar zaten voor het vertrek naar huis hebben we ze toch nog enige vragen kunnen stellen. Op de vraag wat vonden jullie nu het leukst van deze 2 weken kregen we o.a. de volgende antwoorden:

- het kampvuur
- het planten van de bomen
- het met elkaar in de natuur zijn
- het werk buiten
- de vogelexcursies
- kijken naar wild
- het erop uit trekken met een *echte* boswachter.

Hoe dan ook, duidelijk merkbaar was dat de kinderen genoten hadden. Bepaald enthousiast blijken de onderwijzers te zijn. De belangstelling voor dit object is dan ook groot. De aanvraag overtreft de plaatsingsmogelijkheden. Per jaar kunnen op deze wijze circa 800 kinderen benaderd worden. In Nordrhein/Westfalen bevinden zich thans 2 van deze huizen. In Nieder-Saksen 7.

H. WALS



Met plezier op weg naar het werk.

Indruk van een studiereis naar het Jugendwaldheim te Gillerberg, Duitsland, van de werkgroep „Schoolbossen“.

BERT SCHUT

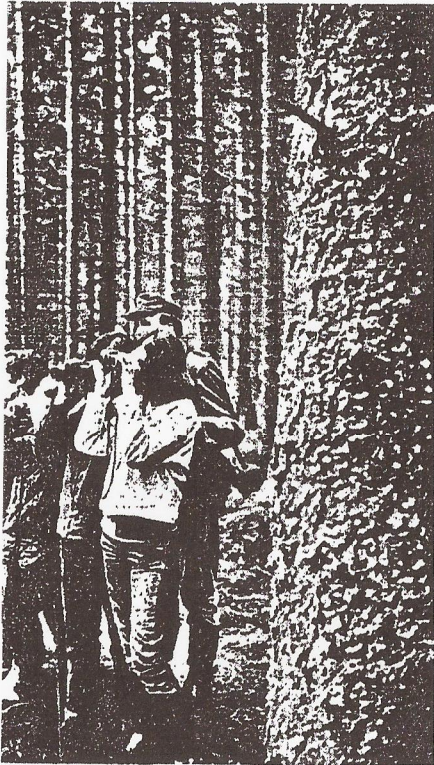
De school in het bos

Biologie, kennis der natuur, natuurlijke historie of „natte his“, zoals de kinderen zelf vaak zeggen, krijgen tegenwoordig alle leerlingen op de lagere school en bij het voortgezet onderwijs.

In theorie kennen ze dan ook iets van de natuur. Zij kunnen - misschien - tarwe van rogge onderscheiden en zij houden - wellicht - haver niet klakkeloos meer voor lupine. Van alle in Nederland voorkomende bomen kennen ze de

berk, de eik en waarschijnlijk ook nog wel twee of drie boomsoorten meer. Zij weten, hoe een vos er uitziet en hoe een wild zwijn. Ze houden een konijntje alleen maar in de verte voor een haas . . .

Als het op details aankomt wordt het moeilijker. Teveel is immers louter „grauwe theorie“. Teveel dierentuinkennis, teveel bekendheid met de natuur door middel van de T.V., te veel kennis opgedaan van de auto uit. Walt



Ze hebben een „knots van een wild zwijn” gezien!

ney, Prof. Grzimek en „Luipaard op loot”, hoe verdienstelijk ook als programma's, zijn toch van beperkt nut voor het aanreken van enige kennis van de ons omringende natuur.

sschien is er zo nu en dan een wandeling, 1 beetje grote vakantie in eigen land met sine biologische uitstapjes, als vader daar

belangstelling voor heeft. Het aantal boeren neemt gestadig af en daarmee het aantal kansen om te gaan logeren bij een oom, die een boerderij heeft.

Een grootvader, die boswachter is en „midden in het bos” woont, waar hij en de vos elkaar welterusten zeggen, . . . dat komt bijna alleen nog maar in een boek voor.

Omdat dit zo is zijn initiatieven ook in ons land in ontwikkeling om te komen tot iets, dat ik voorlopig zou willen betitelen als een bosverblijfscentrum voor de jeugd. Waarom?

Opdat jongens en meisjes uit de grote steden en industriegebieden daar eens uitkomen en het landschap, de natuur, beleven. Bijvoorbeeld ver van de grote steden vandaan het bos beleven en alles wat bij die levensgemeenschap hoort: de mensen, die er werken, de dieren, die in het bos thuis zijn, de planten die daar groeien en gedijen.

Opdat kinderen niet slechts één keer op een mooiweerswandeling erover horen vertellen, dat je bij droog weer niet in het bos moet roken en voorzichtig moet zijn met vuur, maar dat zij ook begrijpen waarom je dat niet moet doen. Omdat niet alleen een mooi landschap, een aantrekkelijk panorama, in het gebied is, maar bestaans- en recreatievoorwaarden voor duizenden, voor mens en dier.

In het nummer „Mens en natuur” van jan./febr. 1968, het Tijdschrift van het Instituut voor Natuurbeschermingseducatie, beschreef de heer H. Wals reeds de organisatie en het programma van een „Jugendwaldheim” in Duitsland. Aan zo'n verblijfscentrum te Gillerberg werd door leden van de werkgroep „Schoolbossen c.a.”, t.w. de heren Dr. Ir. F. de Soet, hoofdingenieur van de afd. In- en Externe Betrekkingen bij het Staatsbosbeheer, G. van der Weijde, chef afd. Kamperen van de A.N.W.B.,



Werken in de „kinderkamer” in het bos.

H. Wals, I.V.N., en E. S. J. Schut, K.N.H.M., een studiebezoek gebracht.

Wij troffen er een schoolklas uit het Roergebied. Wat vinden kinderen van een jaar of elf tot vijftien uit Essen, uit Dortmund of Wuppertal, uit steden waar het lawaai nooit ophoudt, waar de lucht nooit zuiver is, wat vinden ze, de meisjes en jongens, van de stilte,

de puurheid van het weidse, beschermde landschap rond het Gillerberghuis, hoog in het Rothaargebergte, omkranst door de uitgestrekte bossen van de houtvesterij Hilchenbach?

Hoe worden ze tegemoetgekomen aan het begin van hun veertiendaags - door de Staat voor hen betaald - verblijf? Hoe worden ze beziggehouden? Wat wordt hen bijgebracht?

Laten wij maar eens gaan kijken.

Wij volgen een groep meisjes en jongens van een school uit Dortmund-Brackel. De meisjes zijn enthousiast aan het werk in de „kinderkamer”, de kwekerij van bosplantsoen. Een paar uur later stappen ze - onder het zingen van een spiritual - stevig naar het bos. Hier gaan ze onder vakkundige leiding met snoeizagen op een lange steel van de hoofdhoutsoort een stamstuk takvrij maken. Er was tussentijds geen pauze, maar er werden bomen en planten gedetermineerd. Er werd gekeken en geluisterd naar vogels, waarvan ze de naam leerden kennen.

Aan het begin van hun veertiendaags verblijf hadden ze, deze meisjes en jongens uit de grote stad, wel eerst aan hun nieuwe omgeving, aan de stilte hier moeten wennen. Dat duurde de dag van aankomst en de daaropvolgende. Er werden wat tochten in de omgeving gemaakt, het terrein wat verkend en in het algemeen oriënterend een en ander verteld. Daarop begon het eigenlijke programma. Na het ontbijt wordt 's morgens een uur les gegeven door de houtvester of door een van de bosbouwkundige ambtenaren. Botanie, houtteelt, vogelkennis etc. Maar niet in het algemeen, zeer nauw betrokken bij het gebied, waarin de klas zich bevindt. Want als ze na dit onderwijs gedurende vier uren in het bos verblijven dan moet dat immers alleen maar het logisch vervolg zijn. Toepassing van de kennis,



die ze in de les opdeden en omzetting daarvan in de praktijk. Daarom gaan ze ook niet alleen maar een beetje wandelen, maar zelf aan de slag. Onderhoud en vrijstellen van dunningswegen, waarlangs het hout moet worden afgevoerd, verzorging van bomen - dunnen, vrijstellen -, verzamelen van natuurlijk voedsel voor de voeding van het wild in de winter. We zagen de jongens bezig, onder toezicht van een bosbaas, lijsterbessen weg te kappen om essen vrij te stellen. Dit maakt de verblijfskosten van de klas bovendien een flink stuk lager. De gemeente heeft namelijk het verblijfscentrum in eigendom en zorgt voor de inrichting en instandhouding.

Bij gebruik als „bosverblijfscentrum" - het hele jaar behoudens in de grote vakantie en in de wintermaanden - draagt het „Staatsbosbeheer" de gezamenlijke kosten voor onderricht, begeleiding werkzaamheden en pension. Als de klas dan 's middags uit het bos terugkomt wordt er gegeten, gevolgd door een rustpauze/van een uur. Daarna beginnen verschillende op het onderwerp betrekking hebbende werkgroepen hun activiteit. Wie er zin in heeft mag later ook met de boswachter, bij kleine groepen tegelijk, mee op wild uit.

Dan staat het observeren van wild op het programma, zij het ook, dat het wild hierbij niet altijd meewerkt. Opmerkingen als „we hebben een knots van een wild zwijn gezien" hopen ze vurig tegen de thuisblijvers te kunnen maken. Niettemin leent zo'n tocht zich bij uitstek voor de beantwoording van veel bijzondere vragen, die tijdens de wandeling naar voren komen. Vier, vijf vragenstellers zijn ook gemakkelijker te beantwoorden dan de hele klas.

Ja, zo kan een dag zijn ingedeeld op de Gillerberg. Waar het „tweede ontbijt" gedurende een pauze tussen de werkzaamheden uit het



Les in het bos: Aandacht voor de natuur.

vuistje verorberd wordt. Waar je stevige schoenen mee naar toe neemt en regenkleding en een warme pullover en waar de minirok veertien dagen lang het beste in de kast kan blijven liggen. Een stage in het bos loop je in een lange broek!

Als afsluiting van het verblijf, van instructies en praktische toepassingen, volgt een soort test. Een prikkel voor de jeugdige deelnemers om deze stage uit te buiten en er wat van op te steken. Een goede aantekening voor biologie kan het directe praktische resultaat zijn. Maar belangrijker is, dunkt me, dat hier niet over de onwetendheid van de hedendaagse jeugd en over hun tekortschietende natuurliefde wordt geklaagd. Er wordt iets gedaan om deze onwetendheid op te heffen. Want wat de kinderen goed hebben leren kennen en waarderen kunnen ze ook in hun later leven liefhebben.

Jornblatt

Jugendwaldheime in der Bundesrepublik Deutschland

Berlin

Schullandheim
„Walter May“
Elchdamm 121, 1 Berlin 27,
über
SDW-Landesverband Berlin
Paulsenstr. 50, 1 Berlin 41
Telefon 030/8231027

Hessen

Jugendwaldheim
„Hasselroth-Niedermittlau“
Fichtestr. 17, 6467 Hasselroth
Telefon 06055/2541

Jugendwaldheim
„Dr. Schmitt-Vockenhausen“
Auf dem Gehege,
3436 Hess.-Lichtenau-
Hausen
Telefon 05602/6374

Niedersachsen

Jugendwaldheime:
„Hahnhorst“
2831 Schwaförden
„Oerrel“
3042 Munster-Oerrel
„Steinberg“
3510 Hann.-Münden
„Rotenberg“
3420 Herzberg 5
„25 Eichen“
3457 Stadtoldendorf
„Walther Freist“
3421 Zorge
„Rosengarten“
2107 Rosengarten 2
„Ahrendsberg“
3396 Altenau
„Brunnenbachsmühle“
3389 Brauntage/Harz
„Ehrhorn“ 3041 Wintermoor
Anmeldungen über:
SDW-Landesverband
Niedersachsen, Marienstr. 3,
3000 Hannover,
Tel. 0511/14983

Nordrhein-Westfalen

Jugendwaldheime:
„Urft“ 5371 Urft/Eifel
Telefon 02441/6332
„Ringelstein“ 4793 Büren
Telefon 02958/223
„Gillerberg“
5912 Hilchenbach-Lützel,
Telefon 02733/3017

Rheinland-Pfalz

Jugendwaldheim
„Forsthaus Waldfriede“
6571 Seesbach,
über SDW-LV-Rheinld.-Pfalz,
Richard-Müller-Str. 11,
6763 Obermoschel
Telefon 06362/1515
Jugendwaldheim „Dasburg“
5528 Neuerburg,
Am Rosenberg 13,
Telefon 06564/2115

Schleswig-Holstein

Jugendwaldheim
„Hartenholm“
2359 Hartenholm über
Forstamt Segeberg,
Tel. 04320/1031
Jugendwaldheim
„Süderlügum“
2264 Süderlügum über SDW-
LV-Schleswig-Holstein,
Tel. 04356/287

Schullandheim

Int. Haus Sonnenberg

Clausthaler Str. 11

3424 St. Andreasberg/

Harz.



JUGENDWALDHEIME IN DER BUNDESREPUBLIK DEUTSCHLAND



Die Jugendwaldheime können also als klassischer Ort einer offenen Umwelterziehung bezeichnet werden.

Was wird vermittelt?

Der Wald – Mittelpunkt eines Jugendwaldheim-Aufenthaltes – als gefährdetes Ökosystem umfaßt alle wichtigen Bestandteile unserer Natur.

Wasser – Luft – Boden – Flora und Fauna bilden hier ein Ganzes.

Im Rahmen von Projektwochen und den sog. Jugendwaldheim-Einsätzen werden menschliche Einflüsse, Umweltgefahren und Lebensgrundlagen allgemein verständlich in das Gesamtsystem eingeordnet.

Unterrichtsthemen

- Der Wald (Aufbau/Funktion)
- Ökologie des Waldes
- Wald im Wandel der Zeiten
- Bäume und Sträucher des Waldes
- Wald und Naturschutz
- Wald und Holz
- Waldsterben (Ursachen-Folgen-Gefahren-Gegenmaßnahmen)
- Käfer des Waldes
- Forstbetrieb, uvm.

Das Auseinandersetzen mit diesen Themen bedingt konkrete Anforderungen an die Schüler.

- Sie müssen situationsbedingt entscheiden und ihre Entscheidungen in konkrete Handlungen umsetzen,
- Erfahrungen werden unmittelbar gemacht, sie machen betroffen, rühren unmittelbar an, fordern Reaktionen heraus,
- Alle Sinne werden angesprochen (hören, sehen, riechen, schmecken, sprechen, fühlen)
- Eigene Arbeiten erleichtern das Verständnis zwischen Theorie und Praxis und verfestigen Lehrstoffe durch das eigene Tun,
- Das eigene Erforschen des Objekts „Wald“ fördert das selbständige Weiterbeschäftigen mit einem Thema, weckt Interesse und wird damit zum eigenen Anliegen.

Die Identifikation mit dem Objekt ist zur Umsetzung der Problematik, die im Ökosystem Wald als Lernobjekt darzustellen ist, ein wesentlicher Faktor.

Wald bedeutet mehr

Wald bedeutet heute, wie gestern für uns eben mehr als nur ein kompaktes Ökosystem. Hier vereinigen sich im Zeitalter seiner zunehmenden Bedrohung mehr denn je auch die klassischen Grundwerte unserer Kultur, Moral und Ethik.

Am Beispiel des Waldes als Lern- und Lehrort können sehr gut menschliche Grundwerte angesprochen werden.

Die Schutzgemeinschaft Deutscher Wald sieht ein wichtiges Ziel ihrer Aufklärungsarbeit darin, auch auf eine aktive Umsetzung des „gelernten“ und damit auf eine Veränderung der Alltagsgewohnheiten „des Einzelnen“ hinzuwirken.



Hilf dem Wald, er schützt Deine Umwelt.

Die Schutzgemeinschaft Deutscher Wald weiß sehr wohl, das von den Jugendwaldheimen keine allgemein gültige Gesellschaftskritik oder gar ein Bewußtseinswandel im großen Stil ausgehen kann, und doch können ganz gezielt am Beispiel des Waldes Abhängigkeiten und Vernetzungen verdeutlicht werden, die mittelfristig eine Bewußtseinsänderung im Sinne unserer Umwelt zur Folge haben werden.

Bisheriger Erfolg der Jugendwaldheim-Idee

Natürlich stecken in der Lehr- und Erziehungsarbeit keine greifbar zu messenden Ergebnisse. Und doch zeigen die bisherigen Erfolge der bundesrepublikanischen Jugendwaldheime die erfolgreiche Kontinuität des SDW-Schulungsauftrages.

Es wird darauf hingewiesen, daß diese Bildungseinrichtungen einen wichtigen Beitrag zu einer aktiven Bewußtseinsänderung leisten und die Schüler von heute – Erwachsene von Morgen lernen sensibler mit dem Ökosystem Wald und der Natur umzugehen.

Ziel unserer pädagogischen Bemühungen ist, die verlorengegangene Einheit zwischen dem Menschen und seiner Umgebung – sprich der Natur wieder herzustellen.

Der Erwachsene von Morgen muß wissen wie er einer zunehmenden Lebensraumbedrohung entgegenwirken und aktive Hilfe leisten kann.

Die Schutzgemeinschaft Deutscher Wald wird hierzu mit ihren Jugendwaldheimen auch weiterhin beitragen.

Jugendwaldheime in der Bundesrepublik Deutschland

Baden-Württemberg

Waldschulheim
„Indelhausen“
7427 Hayingen-Indelhausen
Telefon 07386/489

Waldschulheim
„Burg Hornsberg“
7272 Altensteig Kreis Calw
Telefon 07453/8598

Bayern

Jugendwaldheim
„Schönbrunn“
8351 Schönbrunn 65
Telefon 08558/400

Mit Europa – für die Umwelt



Diese Broschüre wurde mit freundlicher Unterstützung der „Stiftung Hess. Naturschutz“, des „Umweltbundesamtes“, Berlin, des „Hess. Ministeriums für Landwirtschaft, Forsten und Naturschutz“ und der „Schutzgemeinschaft Deutscher Wald“, erstellt.

Texte

S. Schönwandt, Dreieich

Fotos

S. Schönwandt, Dreieich
W. Mink, Waldkappel

Verantwortlich

Robert Emmermann, Dreieich

Gesamtherstellung

Druckerei+Verlag
F.-A. Esser, 6395 Weilrod/Ts.
Telefon 06083-1275